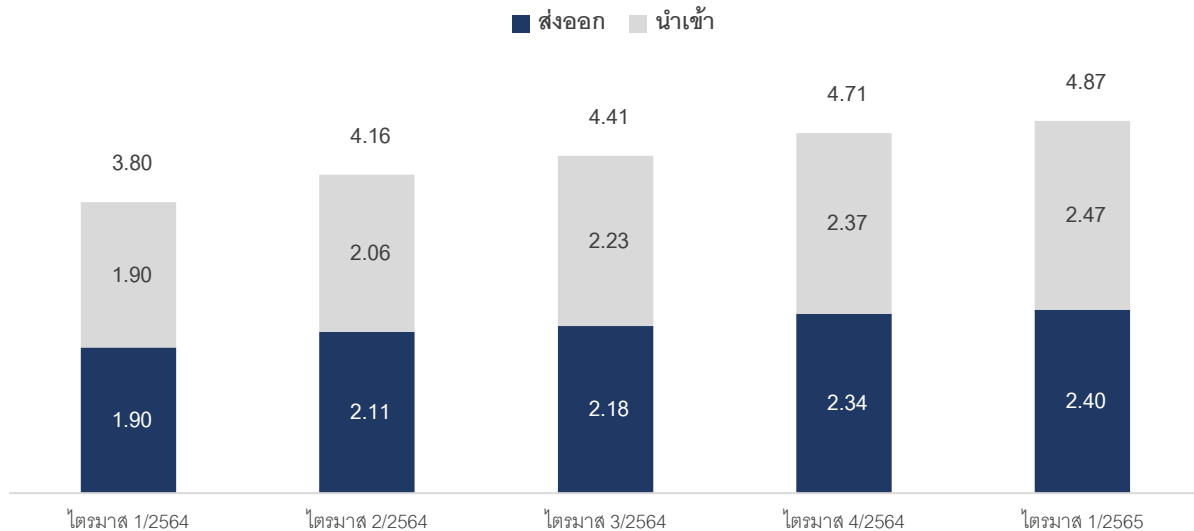


คำอธิบายและวิเคราะห์ของฝ่ายจัดการ ประจำปีไตรมาส 1 ปี 2565 สิ้นสุดวันที่ 31 มีนาคม 2565

ภาพรวมการนำเข้าส่งออกประเทศไทย

มูลค่าการส่งออก นำเข้า และมูลค่าการค้ารวม ไตรมาส 1/2564 - 1/2565 (ล้านล้านบาท)



(อ้างอิง: ศูนย์เทคโนโลยีสารสนเทศและการสื่อสาร สำนักงานปลัดกระทรวงพาณิชย์)

ในไตรมาส 1/2565 ประเทศไทยมีมูลค่าการค้ารวมอยู่ที่ 4.87 ล้านล้านบาท เพิ่มขึ้นร้อยละ 28 เทียบกับช่วงเดียวกันของปีก่อน และเพิ่มขึ้นร้อยละ 3 เทียบกับไตรมาสก่อน จากปริมาณความต้องการสินค้าทั่วโลกที่เพิ่มขึ้นหลังจากสถานการณ์การแพร่ระบาดของโควิด 19 ในหลายประเทศที่คลี่คลายลง ดัชนีผู้จัดการฝ่ายจัดซื้อภาคการผลิตโลก (Global Manufacturing PMI) อยู่ในระดับสูงกว่า 50 ต่อเนื่องเป็นเดือนที่ 21 ซึ่งเป็นสัญญาณสำคัญที่บ่งชี้ว่าการผลิตสินค้าอุปโภคบริโภคยังคงอยู่ในระดับสูง ถึงแม้จะมีความขัดแย้งทางภูมิรัฐศาสตร์ระหว่างรัสเซียและยูเครนแต่ผลกระทบต่อมูลค่าการขนส่งค่อนข้างจำกัด แนวโน้มการส่งออกไทยคาดว่าจะขยายตัวต่อเนื่องจากปัจจัยสนับสนุนต่างๆ ไม่ว่าจะเป็น ความต้องการสินค้าเกษตรและอาหารที่เพิ่มมากขึ้นเพื่อความมั่นคงในสถานการณ์ผู้ประท้วงระหว่างรัสเซียและยูเครน ความร่วมมือการค้าเสรีที่มีผลใช้บังคับในช่วงต้นไตรมาส อย่าง RCEP ความสัมพันธ์กับซาอุดีอาระเบียที่ดีขึ้น ความต้องการเร่งนำเข้าอาหารและโภคภัณฑ์เพื่อลดความเสี่ยงด้านราคาที่ผันผวน และค่าเงินบาทมีทิศทางอ่อนค่าเอื้อต่อการส่งออก

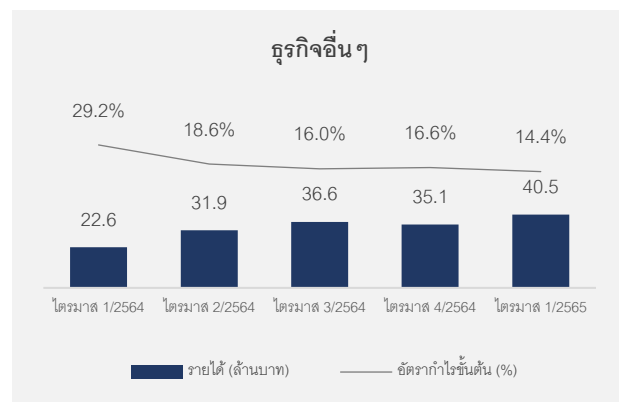
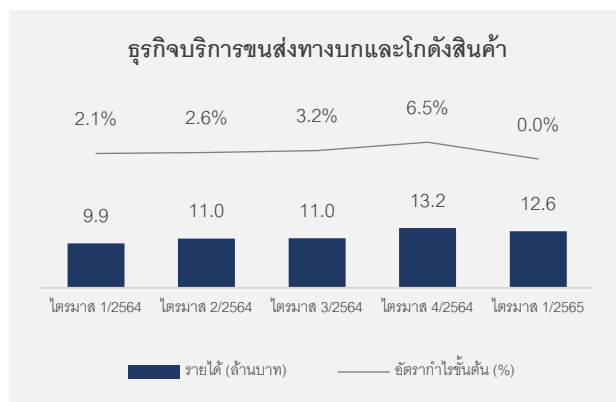
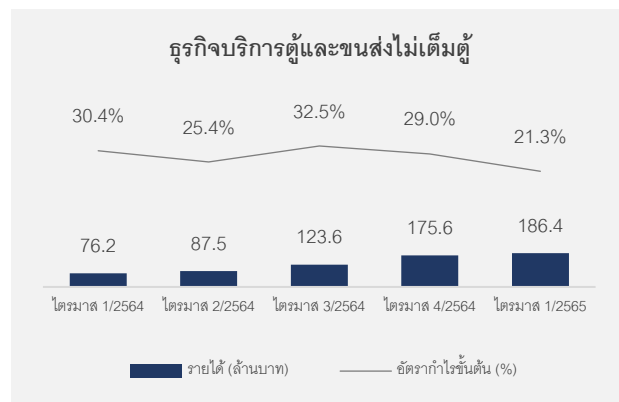
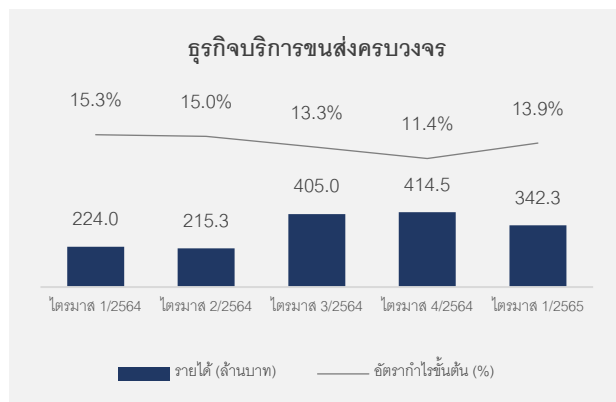
อย่างไรก็ดีเศรษฐกิจโลกและอุตสาหกรรมขนส่งยังต้องเผชิญความเสี่ยงจากต้นทุนการผลิตที่สูงขึ้นจากอัตราเงินเฟ้อที่เร่งตัวขึ้นในหลายประเทศ ประกอบกับการปิดเมืองเพื่อควบคุมการแพร่ระบาดของโควิด 19 ที่ นครเซี่ยงไฮ้ ประเทศจีน ซึ่งเป็นเมืองท่าที่มีการขนส่งเป็นอันดับ 1 ของโลก ส่งผลให้การขนส่งล่าช้าและมีต้นทุนเพิ่มสูงขึ้น

(อ้างอิงจาก: กระทรวงพาณิชย์)

ภาพรวมการดำเนินงานของบริษัท

งบกำไรขาดทุน (ล้านบาท)	ไตรมาส 1/2564	ไตรมาส 4/2564	ไตรมาส 1/2565	%YOY	%QOQ
รายได้					
รายได้จากการให้บริการ	310.1	615.3	558.7	+80%	-9%
รายได้จากการขาย	22.5	23.0	23.0	+2%	0%
รายได้อื่น	6.2	9.8	7.6	+23%	-22%
รวมรายได้	338.9	648.1	589.4	+74%	-9%
ค่าใช้จ่าย					
ต้นทุนการให้บริการ	252.4	516.1	471.0	+87%	-9%
ต้นทุนขาย	15.9	17.5	17.6	+10%	+1%
ค่าใช้จ่ายในการขายและจัดจำหน่าย	8.2	9.1	11.4	+40%	+26%
ค่าใช้จ่ายในการบริหาร	38.0	66.4	53.3	+40%	-20%
รวมค่าใช้จ่าย	314.5	609.1	553.2	+76%	-9%
กำไรจากกิจกรรมดำเนินงาน	24.3	39.0	36.2	+49%	-7%
ส่วนแบ่งกำไรจากเงินลงทุนในบริษัทร่วม	0.6	1.0	2.3	+299%	+119%
รายได้ทางการเงิน	1.5	0.6	0.7	-55%	+4%
ต้นทุนทางการเงิน	3.0	3.0	2.7	-11%	-11%
กำไรก่อนค่าใช้จ่ายภาษีเงินได้	23.4	37.7	36.4	+56%	-3%
ค่าใช้จ่ายภาษีเงินได้	2.7	5.1	5.5	+101%	+6%
กำไร (ขาดทุน) สำหรับงวด	20.7	32.6	31.0	+50%	-5%
ส่วนที่เป็นของผู้มีส่วนได้เสียที่ไม่มีอำนาจควบคุมของบริษัทย่อย	(0.6)	(1.4)	0.0	+102%	+101%
ส่วนที่เป็นของผู้ถือหุ้นของบริษัทฯ	20.0	31.1	31.0	+55%	0%

ในไตรมาส 1/2565 บริษัทยังคงรักษาการเติบโตได้อย่างต่อเนื่องเมื่อเทียบกับช่วงเดียวกันของปีก่อน จากมาตรฐานการให้บริการและการเข้าถึงลูกค้าส่งผลให้ฐานลูกค้าทั้งเก่าและใหม่เติบโตขึ้น ประกอบกับภาพรวมเศรษฐกิจการนำเข้าส่งออกที่ยังคงปรับตัวดีขึ้นอย่างต่อเนื่องทำให้ **รายได้รวมของบริษัท** เติบโตกว่าร้อยละ 74 เทียบกับช่วงเดียวกันของปีก่อน โดยรายได้หลักยังคงมาจากธุรกิจให้บริการขนส่งแบบครบวงจร (Freight forwarder) หรือคิดเป็นร้อยละ 58 ของรายได้รวม และธุรกิจบริการผู้สินค้าและขนส่งแบบไม่เต็มตู้ (NVOCC) คิดเป็นร้อยละ 32 ของรายได้รวม อย่างไรก็ตามรายได้รวมลดลงเล็กน้อยร้อยละ 9 เมื่อเทียบกับไตรมาส 4/2564 จากผลกระทบเชิงฤดูกาลและวันหยุดยาวที่สั้นกว่าเมื่อเปรียบเทียบกับไตรมาสต่อไตรมาส ประกอบกับค่าระวางเรือขนส่งตู้คอนเทนเนอร์ที่ปรับตัวลดลงส่งผลให้อัตรากำไรขั้นต้นจากการให้บริการลดลงเล็กน้อยจากร้อยละ 16.1 ในไตรมาส 4/2564 มาอยู่ที่ร้อยละ 15.7 ในไตรมาส 1/2565 **ต้นทุนและค่าใช้จ่ายรวม** เพิ่มขึ้นร้อยละ 87 เทียบกับช่วงเดียวกันปีก่อน จากต้นทุนการให้บริการขนส่งที่เพิ่มขึ้นตามปริมาณรายได้ที่เพิ่มขึ้น ค่าใช้จ่ายในการขายและบริหารรวมเพิ่มขึ้นเนื่องจากค่าใช้จ่ายเกี่ยวกับพนักงาน ค่าคอมมิชชั่น และค่าที่ปรึกษากฎหมายจากการทำธุรกรรมเข้าลงทุนในบริษัท ซีเอส ดิจิตอล เน็ตเวิร์ค **ส่วนแบ่งกำไรจากเงินลงทุนในบริษัทร่วม** เพิ่มขึ้นอย่างมีนัยยะจากการรับรู้ส่วนแบ่งกำไรจากบริษัท ซีเอส ดิจิตอล เน็ตเวิร์ค ในช่วงเดือนกุมภาพันธ์และมีนาคมหลังจากเข้าลงทุนเสร็จสมบูรณ์ โดยสรุปบริษัทรายงาน**กำไรส่วนที่เป็นของผู้ถือหุ้นของบริษัท** เติบโตกว่าร้อยละ 55 เทียบกับไตรมาสเดียวกันของปีก่อนและ คงที่ เมื่อเทียบกับไตรมาส 4/2564 จากสาเหตุที่กล่าวมาข้างต้น



ธุรกิจบริการขนส่งครบวงจร (Freight Forwarder) มีรายได้รวมในไตรมาส 1/2565 อยู่ที่ 342 ล้านบาท หรือคิดเป็นร้อยละ 59 ของรายได้หลัก โดยรายได้ส่วนนี้เติบโตร้อยละ 53 เทียบกับช่วงเดียวกันของปีก่อน แต่ลดลงร้อยละ 17 เทียบกับไตรมาสก่อน จากค่าระวางเรือที่ลดลงส่งผลให้ปริมาณรายได้ลดลงและต้นทุนการให้บริการเพิ่มขึ้นกดดันอัตรากำไรขั้นต้นในไตรมาสนี้อยู่ที่ร้อยละ 13.9

ธุรกิจบริการตู้และขนส่งแบบไม่เต็มตู้ (NVOCC) มีรายได้รวมในไตรมาส 1/2565 อยู่ที่ 186 ล้านบาท หรือคิดเป็นร้อยละ 32 ของรายได้หลัก โดยรายได้ส่วนนี้เติบโตร้อยละ 144 เทียบกับช่วงเดียวกันของปีก่อน และเพิ่มขึ้นร้อยละ 6 เทียบกับไตรมาสก่อน จากปริมาณการขนส่งแบบไม่เต็มตู้ (LCL) ที่เพิ่มขึ้น ขดเซยกกับอัตราค่าเรือที่ลดลงจากอุปทานตู้คอนเทนเนอร์ที่เพิ่มขึ้นหลังจากเกิดภาวะขาดแคลนในช่วงปีที่ผ่านมา โดยอัตรากำไรขั้นต้นในไตรมาสนี้อยู่ที่ร้อยละ 21.3

ธุรกิจบริการขนส่งทางบกและโกดังสินค้า (Land and Warehouse) มีรายได้รวมในไตรมาส 1/2565 อยู่ที่ 13 ล้านบาท หรือคิดเป็นร้อยละ 2 ของรายได้หลัก โดยรายได้ส่วนนี้เติบโตร้อยละ 27 เทียบกับช่วงเดียวกันของปีก่อน แต่ลดลงร้อยละ 6 เทียบกับไตรมาสก่อน จากความต้องการโกดังสินค้าเพื่อพักสินค้าที่ลดลงเนื่องจากอัตราการหมุนของตู้คอนเทนเนอร์ดีขึ้น อีกทั้งอัตรากำไรขั้นต้นสำหรับธุรกิจนี้ถูกกดดันโดยค่าเสื่อมราคารถหัวลากที่รับโอนจากลูกหนี้ในช่วงปีที่ผ่านมา อย่างไรก็ตามธุรกิจนี้คิดเป็นเพียงร้อยละ 2 ของรายได้ทั้งหมดจึงส่งผลกระทบต่อรายได้และกำไรอย่างจำกัด

ธุรกิจอื่น ๆ (การขายน้ำยาฟอกไต ซึ่งบริษัทถือหุ้นร้อยละ 52.8 ของบริษัท เกรซ วอเตอร์ เมด) มีรายได้รวมในไตรมาส 1/2565 อยู่ที่ 41 ล้านบาท หรือคิดเป็นร้อยละ 7 ของรายได้หลัก โดยรายได้ส่วนนี้เติบโตร้อยละ 80 เทียบกับช่วงเดียวกันของปีก่อน และเพิ่มขึ้นร้อยละ 16 เทียบกับไตรมาสก่อน จากการผ่อนผันมาตรการโควิดทำให้ผู้ป่วยสามารถเข้ารับการรักษาได้สะดวกมากขึ้น ทั้งนี้การแข่งขันเชิงราคายังอยู่ในระดับสูงส่งผลให้อัตรากำไรขั้นต้นลดลงจากช่วงเดียวกันของปีก่อนและไตรมาส 4/2564 โดยอัตรากำไรขั้นต้นอยู่ที่ร้อยละ 14.4

ฐานะทางการเงิน (ล้านบาท)	ณ สิ้นงวด 31 ธันวาคม 2564	ณ สิ้นงวด 31 มีนาคม 2565	เปลี่ยนแปลง
เงินสดและรายการเทียบเท่าเงินสด	147.8	149.3	+1.5
ลูกหนี้การค้า	434.8	423.0	-11.8
สินทรัพย์หมุนเวียนอื่น	19.2	18.5	-0.7
รวมสินทรัพย์หมุนเวียน	601.8	590.8	-11.0
เงินฝากธนาคารที่ติดภาระค้ำประกัน	97.2	97.2	0.0
อสังหาริมทรัพย์เพื่อการลงทุน	69.8	70.3	+0.5
ที่ดิน อาคารและอุปกรณ์	178.8	174.7	-4.1
สินทรัพย์สิทธิการใช้	50.6	49.6	-1.0
สินทรัพย์ไม่หมุนเวียนอื่น	54.3	305.4	+251.1
รวมสินทรัพย์ไม่หมุนเวียน	450.7	697.2	+246.5
รวมสินทรัพย์	1,052.5	1,288.0	+235.5
เงินเบิกเกินบัญชีและเงินกู้ยืมระยะสั้นจากสถาบันการเงิน	195.0	175.0	-20.0
เจ้าหนี้การค้าและเจ้าหนี้อื่น	248.1	237.2	-10.9
ส่วนของหนี้สินที่ถึงกำหนดชำระภายในหนึ่งปี	33.6	42.9	+9.2
หนี้สินหมุนเวียนอื่น	17.6	14.4	-3.3
รวมหนี้สินหมุนเวียน	494.4	469.5	-25.0
หนี้สินตามสัญญาเช่า	30.4	28.4	-2.0
เงินกู้ยืมระยะยาวจากสถาบันการเงิน	75.6	62.2	-13.4
หนี้สินไม่หมุนเวียนอื่น	16.9	17.7	+0.7
รวมหนี้สินไม่หมุนเวียน	122.9	108.2	-14.7
รวมหนี้สิน	617.4	577.7	-39.7
รวมส่วนของผู้ถือหุ้น	413.7	688.8	+275.2
ส่วนของผู้มีส่วนได้เสียที่ไม่มีอำนาจควบคุมของบริษัทย่อย NCI	21.5	21.5	0.0
รวมหนี้สินและส่วนของผู้ถือหุ้น	1,052.5	1,288.0	+235.5

สินทรัพย์รวมเพิ่มขึ้น 235.5 ล้านบาท เมื่อเทียบกับ ณ สิ้นปี 2564 จากเงินลงทุนในบริษัทร่วมเพิ่มขึ้นจำนวน 250.2 ล้านบาท เนื่องจากการเข้าลงทุนในบริษัท ซีเอส ดิจิตอล เน็ตเวิร์ค ในอัตราส่วนร้อยละ 25 ของจำนวนหุ้นทั้งหมด ลูกหนี้การค้าลดลง 11.8 ล้านบาท จากการติดตามและรับชำระหนี้จากลูกหนี้ที่มีประสิทธิภาพมากขึ้น ที่ดิน อาคารและอุปกรณ์ลดลงจากค่าเสื่อมราคาและค่าตัดจำหน่ายที่เกิดขึ้นระหว่างงวด ซึ่งส่วนใหญ่มาจากรถหัวลากทางฟองที่ได้รับโอนจากลูกหนี้ในช่วงไตรมาส 2/2564 หนี้สินรวมลดลง 39.7 ล้านบาท จากการชำระคืนเงินกู้จากสถาบันการเงินทั้งระยะสั้นและระยะยาวเพื่อลดภาระทางการเงิน เจ้าหนี้การค้าและเจ้าหนี้อื่นลดลง 10.9 ล้านบาท จากการชำระหนี้การค้าให้แก่สายการบินอิสราเอลแอร์ไลน์ ส่วนของผู้ถือหุ้นของบริษัทเพิ่มขึ้น 275.2 ล้านบาท จากทุนและส่วนเกินมูลค่าหุ้นที่เพิ่มขึ้นจากการเพิ่มทุนเพื่อเข้าซื้อหุ้นของบริษัท ซีเอส ดิจิตอล เน็ตเวิร์ค