



ที่ NCL-M 17/61

วันที่ 10 สิงหาคม 2561

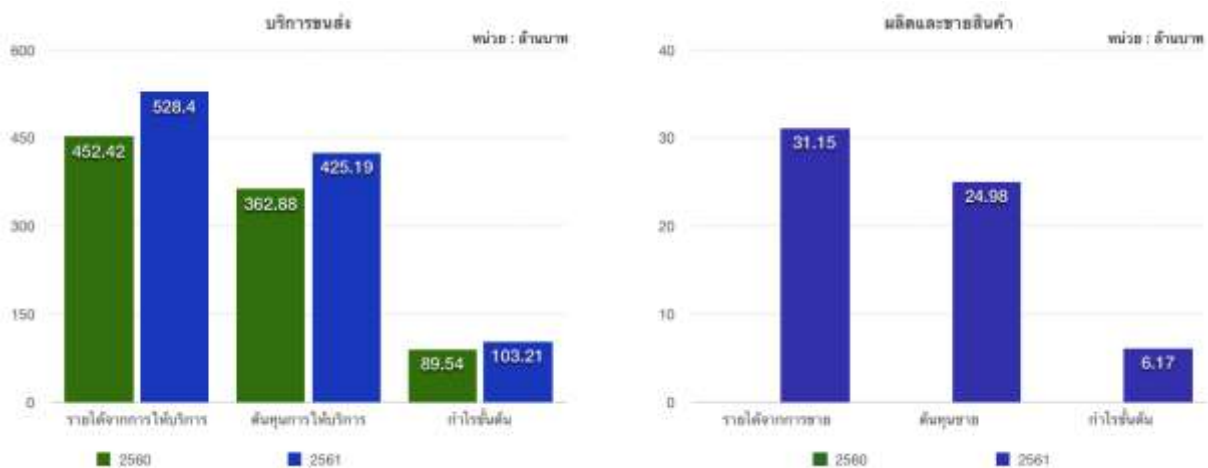
เรื่อง คำอธิบายและวิเคราะห์ของฝ่ายจัดการของ บริษัท เอ็นซีแอล อินเตอร์เนชั่นแนล โลจิสติกส์ จำกัด (มหาชน) และบริษัทย่อย สำหรับงวด 6 เดือน สิ้นสุดวันที่ 30 มิถุนายน 2561 เปลี่ยนแปลงเกินกว่าร้อยละ 20

เรียน กรรมการผู้จัดการ
ตลาดหลักทรัพย์ เอ็ม เอ ไอ (mai)

บริษัท เอ็นซีแอล อินเตอร์เนชั่นแนล โลจิสติกส์ จำกัด (มหาชน) และบริษัทย่อย (“บริษัทฯ”) ขอชี้แจงคำอธิบายและวิเคราะห์ของฝ่ายจัดการ โดยพิจารณาจากงบการเงินของบริษัทฯ สำหรับงวด 6 เดือน สิ้นสุดวันที่ 31 มิถุนายน 2561

บริษัทฯ มีขาดทุนสุทธิ 1.53 ล้านบาท คิดเป็นร้อยละ 0.27 ของรายได้จากการให้บริการและรายได้จากการขาย ซึ่งปีก่อน มีผลขาดทุนสุทธิ 6.04 ล้านบาท มีสาเหตุที่สำคัญ ๆ โดยมีรายละเอียด ดังนี้

รายได้



สำหรับงวด 6 เดือน สิ้นสุดวันที่ 30 มิถุนายน 2561 บริษัทฯ มีรายได้จากการให้บริการขนส่งรวมเท่ากับ 528.40 ล้านบาท ซึ่งเพิ่มขึ้นในอัตราร้อยละ 16.79 สาเหตุหลักเกิดจากรายได้ในปี 2561 รวมธุรกิจขนส่งในประเทศทางบกซึ่งเป็นบริษัทย่อยในช่วงปลายปี 2560 ประกอบกับบริษัทย่อยทั้งในและต่างประเทศมีผลประกอบการที่ดีขึ้น ส่งผลให้กำไรขั้นต้นจากการให้บริการขนส่งเพิ่มขึ้นจากปีก่อน ร้อยละ 15.27

ในระหว่างปี 2561 งบการเงินรวม ได้รวมธุรกิจผลิตและจำหน่ายน้ำยาฟอกไตและอุปกรณ์ทางการแพทย์ ซึ่งเป็นบริษัทย่อยระหว่างไตรมาส 1 ปี 2561 ซึ่งมีรายได้รวมจากการขาย 31.15 ล้านบาท กำไรขั้นต้น 6.17 ล้านบาท หรือคิดเป็นร้อยละ 19.81 จึงทำให้รายได้จากการให้บริการและจากการขายปี 2561 รวม 559.55 ล้านบาท และกำไรขั้นต้นรวม 109.38 ล้านบาท ซึ่งเพิ่มขึ้นจากปีก่อนร้อยละ 23.68 และร้อยละ 22.16 ตามลำดับ

ผลประกอบการ

สำหรับในงวด 6 เดือนสิ้นสุดวันที่ 30 มิถุนายน 2561 บริษัท มีขนาดทุนสุทธิ 1.53 ล้านบาท คิดเป็นร้อยละ 0.27 ของรายได้จากการให้บริการและรายได้จากการขาย ซึ่งผลประกอบการดีขึ้นจากปีก่อนที่มีผลขาดทุนสุทธิ 6.04 ล้านบาท เนื่องจาก

1. ปี 2560 มีส่วนแบ่งขาดทุนจากบริษัทร่วมเอส เอส เค อินเตอร์ โลจิสติกส์ จำกัด (“SSK”) จำนวน 7.51 ล้านบาท เนื่องจากสภาพเศรษฐกิจในประเทศที่หดตัวลง ทำให้ผู้ประกอบการขนส่งในประเทศต้องแข่งขันสูง และหยุดการขนส่งปูนผงเนื่องจากฝ่ายบริหารประเมินแล้วว่ารายได้ไม่คุ้มกับงานที่รับทำ ซึ่งทางบริษัทฯ ได้ปรับเปลี่ยนกลยุทธ์ และโครงสร้างผู้ถือหุ้นใหม่ตั้งแต่วันที่ 15 สิงหาคม 2560 ทำให้บริษัทร่วม SSK กลายเป็นบริษัทย่อย และบริษัทมีสัดส่วนการถือหุ้นเป็น 75.35% โดยหลังจากเปลี่ยนสัดส่วนการถือหุ้นและเปลี่ยนแปลงกลยุทธ์ในการดำเนินธุรกิจของ SSK ทำให้ SSK มีผลประกอบการดีขึ้นอย่างมีนัยสำคัญในปี 2561 ซึ่งผู้บริหารเล็งเห็นว่าเมื่อปรับโครงสร้างสมบูรณ์แล้ว SSK จะมีผลประกอบการที่ดีขึ้นตามลำดับ
2. ปี 2560 มีส่วนแบ่งขาดทุนจากบริษัท เกรท วอเตอร์ เมท จำกัด (“GWM”) จำนวน 1.48 ล้านบาท เนื่องจากต้นปี 2560 อยู่ในระหว่างการก่อสร้างโรงงานและเครื่องจักร ซึ่ง GWM เริ่มผลิต และจำหน่ายน้ำยาล้างไตปลายเดือนกรกฎาคม 2560 ทำให้มีผลประกอบการดีขึ้น โดยในปี 2561 GWM มีผลประกอบการเป็นบวก
3. ในระหว่างปี 2561 บริษัทฯ มีค่าใช้จ่ายในการบริหารเพิ่มขึ้นประมาณ 24.20 ล้านบาท เนื่องจากมีค่าใช้จ่ายในธุรกิจขนส่งในประเทศทางบก และค่าใช้จ่ายของธุรกิจผลิตน้ำยาล้างไตสำหรับงวด 6 เดือนรวมอยู่ด้วย โดยปี 2560 ไม่มีประกอบกับบริษัทฯ อยู่ในระหว่างการลงทุนเพิ่มในต่างประเทศในปี 2561 จึงมีค่าใช้จ่ายต่าง ๆ ที่เกี่ยวข้องเพิ่มขึ้น และบริษัทย่อยอยู่ในช่วงการขยายงานทำให้มีค่าใช้จ่ายในการขายและบริหารที่เพิ่มขึ้น ทั้งนี้บริษัทฯ คาดหวังว่าภายหลังจากการดำเนินงานของบริษัทย่อยเต็มกำลังตามเป้าหมายแล้วจะส่งผลให้กลุ่มบริษัท มีผลประกอบการที่ดียิ่งขึ้นตามลำดับ

จึงเรียนมาเพื่อโปรดทราบ

ขอแสดงความนับถือ

(นายกิตติ พัวถาวรสกุล, นางสาวเนติรัตน์ สังข์งาม)