



บริษัท เอ็นซีแอล อินเตอร์เนชั่นแนล โลจิสติกส์ จำกัด (มหาชน)

NCL INTERNATIONAL LOGISTICS PUBLIC COMPANY LIMITED

ที่ NCL-M 21/61

8 พฤศจิกายน 2561

เรื่อง คำอธิบายและวิเคราะห์ของฝ่ายจัดการของ บริษัท เอ็นซีแอล อินเตอร์เนชั่นแนล โลจิสติกส์ จำกัด (มหาชน) และบริษัทย่อย สำหรับงวด 9 เดือน สิ้นสุดวันที่ 30 กันยายน 2561 เปลี่ยนแปลงเกินกว่าร้อยละ 20

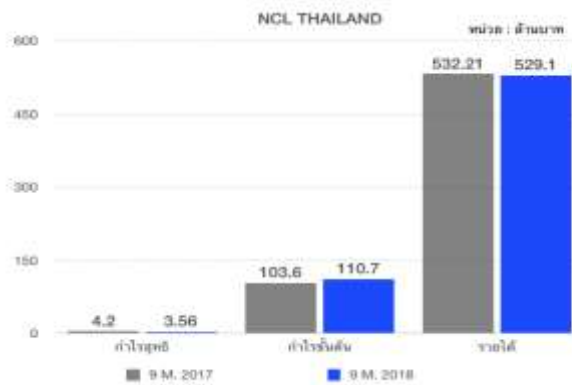
เรียน กรรมการผู้จัดการ
ตลาดหลักทรัพย์แห่งประเทศไทย

บริษัท เอ็นซีแอล อินเตอร์เนชั่นแนล โลจิสติกส์ จำกัด (มหาชน) และบริษัทย่อย (“บริษัทฯ”) ขอชี้แจงคำอธิบายและวิเคราะห์ของฝ่ายจัดการ โดยพิจารณาจากงบการเงินของบริษัทฯ สำหรับงวด 9 เดือน สิ้นสุดวันที่ 30 กันยายน 2561

บริษัทฯ มีกำไรสุทธิ 2.98 ล้านบาท คิดเป็นร้อยละ 0.34 ของรายได้จากการให้บริการและรายได้จากการขาย ซึ่งเพิ่มขึ้นจาก ณ ช่วงเวลาเดียวกันของปีก่อนที่เคยรายงานมีผลขาดทุนสุทธิ 6.43 ล้านบาท หรือเพิ่มขึ้นร้อยละ 146.37

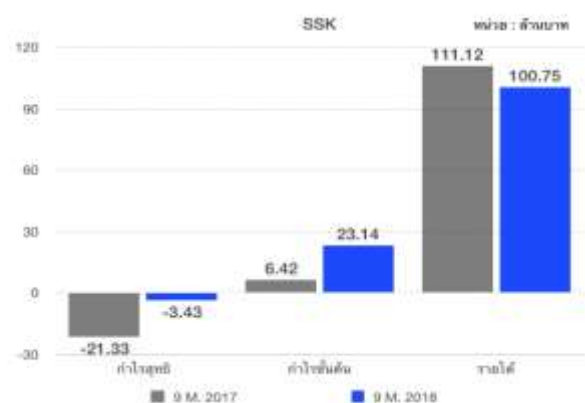
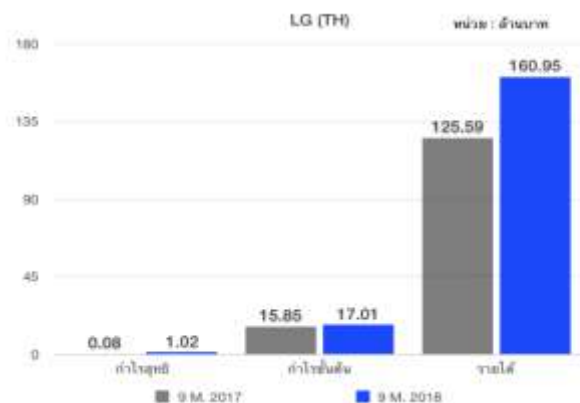
ในระหว่างเดือนสิงหาคม 2560 บริษัท เอสเอสเค อินเตอร์ โลจิสติกส์ จำกัด ซึ่งเป็นบริษัทร่วมค้าของบริษัทฯ ได้ลดทุนจดทะเบียนโดยเป็นการลดทุนของผู้ร่วมทุนอีกฝ่ายหนึ่ง มีผลให้สัญญาร่วมทุนสิ้นสุดลง และบริษัทฯ เป็นผู้ถือหุ้นรายใหญ่ ซึ่งคิดเป็นสัดส่วนร้อยละ 75.35 โดยในไตรมาสสามปี 2560 บริษัทฯ ยังไม่ได้รับหนังสือประเมินมูลค่ายุติธรรมจากผู้ประเมินอิสระจึงยังไม่ได้บันทึกกำไรจากการเปลี่ยนแปลงสัดส่วนเงินลงทุน บริษัทฯ ได้รับหนังสือประเมินมูลค่ายุติธรรมดังกล่าวในเดือนธันวาคม 2560 ดังนั้นงบกำไรขาดทุนสำหรับไตรมาสสามปี 2560 ที่นำมาเปรียบเทียบใหม่ จึงต้องปรับปรุงเสมือนหนึ่งว่าบริษัทฯ ได้ทราปราคายุติธรรมตั้งแต่วันที่เปลี่ยนแปลงสัดส่วนเงินลงทุน โดยรับรู้กำไรจากการเปลี่ยนแปลงสัดส่วนเงินลงทุนเพิ่มในงวด 9 เดือน ปี 2560 จำนวน 6.84 ล้านบาท ส่งผลให้ภายหลังการปรับปรุงดังกล่าวบริษัทฯ มีกำไรสุทธิสำหรับงวด 9 เดือน ปี 2560 จำนวน 0.16 ล้านบาท ซึ่งหากเปรียบเทียบกับงวด 9 เดือนปี 2561 จะเห็นได้ว่าปี 2561 มีกำไร 2.98 ล้านบาท ซึ่งเพิ่มขึ้นจากปีก่อน 2.82 ล้านบาท หรือคิดเป็นร้อยละ 1,762.50

เมื่อเปรียบเทียบงบการเงินสำหรับงวด 9 เดือน แต่ละบริษัท มีรายได้และผลประกอบการดังนี้



บริษัท เอ็นซีแอล อินเตอร์เนชันแนล โลจิสติกส์ จำกัด (มหาชน) มีรายได้สำหรับงวด 9 เดือน ลดลงจากปีก่อนร้อยละ 0.59 แต่มีกำไรขั้นต้นเพิ่มขึ้นจากปีก่อนถึงร้อยละ 6.85 เนื่องจากบริษัทฯ พยายามควบคุมต้นทุนและปรับกลยุทธ์ทางการตลาด เพื่อเพิ่มกำไรขั้นต้น และมีผลกำไรสุทธิลดลงจากปีก่อน 0.63 ล้านบาท เนื่องจากในระหว่างปี 2561 บริษัทฯ มีการลงทุนเพิ่มในต่างประเทศจำนวนมาก ทำให้มีค่าใช้จ่ายในการเดินทางและค่าที่ปรึกษาในการลงทุนเพิ่มขึ้น

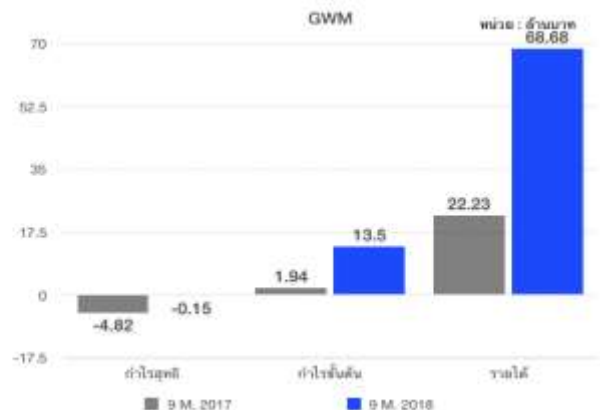
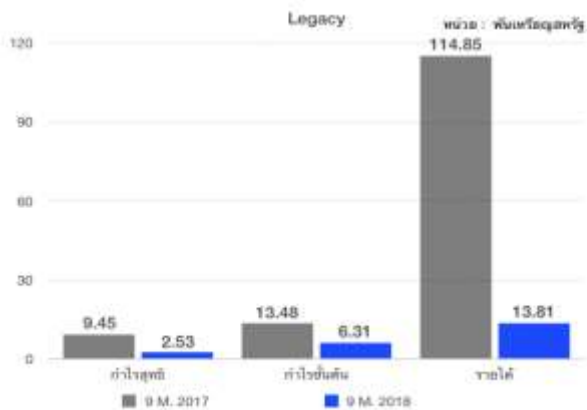
NCL INTER LOGISTICS (S) PTE LTD (“NCL SINGAPORE”) มีรายได้และกำไรขั้นต้นสำหรับงวด 9 เดือน เพิ่มขึ้นจากปีก่อน และมีกำไรสุทธิเพิ่มขึ้นจากปีก่อนร้อยละ 300 เนื่องจากปีนี้ได้รับเงินมัดจำคืนบางส่วนจากที่เคยตั้งขาดทุนไว้ปีก่อน



บริษัท แอล จี คอนเทนเนอร์ โลจิสติกส์ จำกัด เดิมชื่อ บริษัท เลเจนด์ ชิปปิง (ไทยแลนด์) จำกัด (“LG (TH)”) ซึ่งบริษัทฯ ถือหุ้นในสัดส่วนร้อยละ 60 มีรายได้จากการให้บริการ และกำไรขั้นต้นเพิ่มขึ้นจากปีก่อน จำนวน 35.36 ล้านบาท และ 1.16 ล้านบาทตามลำดับ และกำไรสุทธิเพิ่มขึ้นจากปีก่อน 0.94 ล้านบาท เนื่องจากมีการปรับโครงสร้างผู้บริหารและปรับเปลี่ยนกลยุทธ์ทางการตลาดจึงทำให้มีผลประกอบการที่ดีขึ้นตามลำดับ

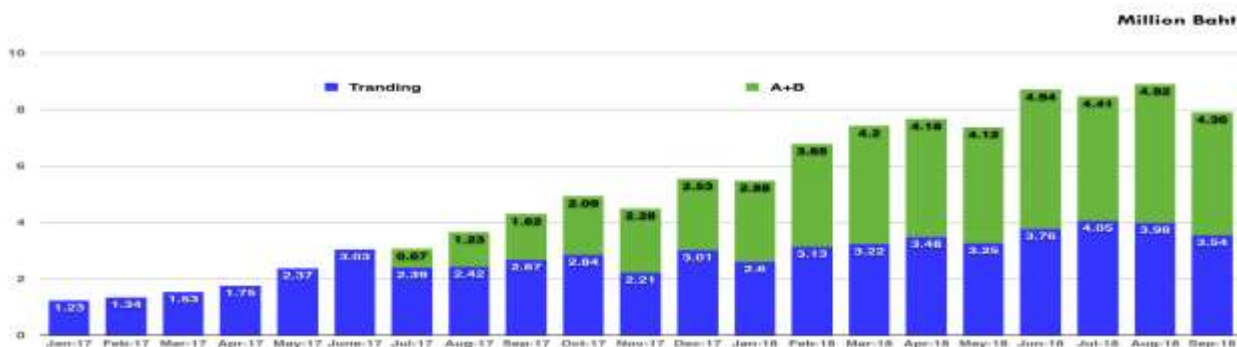
บริษัท เอส เอส เค อินเตอร์ โลจิสติกส์ จำกัด (“SSK”) ซึ่งเดิมบริษัทฯ ถือหุ้นในสัดส่วนร้อยละ 43.84 ต่อมาในเดือนสิงหาคม 2560 บริษัท SSK ลดทุนดั่งที่กล่าวไว้ข้างต้นทำให้ บริษัทฯ ถือหุ้นในสัดส่วนร้อยละ 75.35 ซึ่งหลังจากที่บริษัทฯ เป็นผู้ถือหุ้นรายใหญ่แล้วได้เข้าไปเปลี่ยนแปลงกลยุทธ์ในการดำเนินธุรกิจของ SSK ทำให้ SSK มีผลประกอบการดีขึ้นอย่างมีนัยสำคัญ โดยในงวด 9 เดือนปี 2561 มีกำไรขั้นต้นเพิ่มขึ้น 16.72 ล้านบาท หรือคิดเป็นร้อยละ 260.44 และกำไรขาดทุนสุทธิ ดีขึ้นจากงวดก่อน 17.90 ล้านบาทซึ่งผู้บริหารเล็งเห็นว่าเมื่อปรับโครงสร้างและกลยุทธ์สมบูรณ์แล้ว SSK จะมีผลประกอบการที่ดีขึ้น

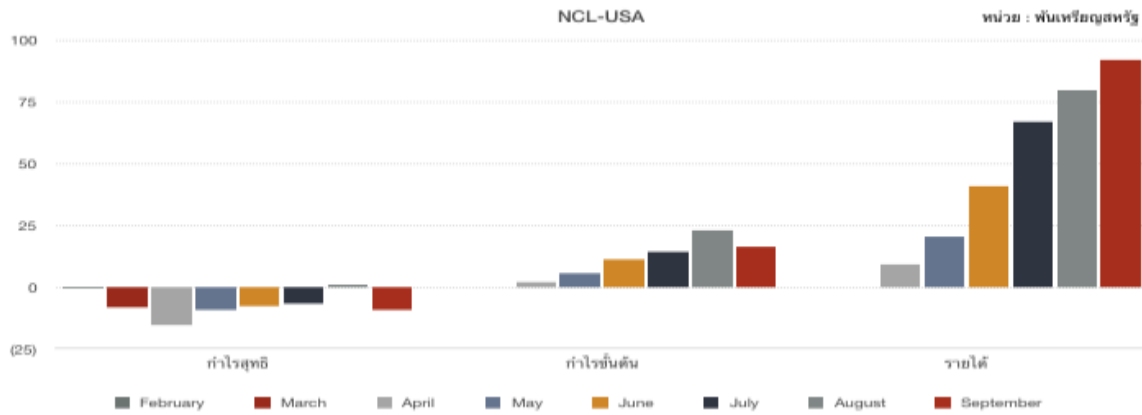
ทั้งนี้ ในงบการเงินรวม บริษัทฯ มีกำไรจากการเปลี่ยนแปลงสัดส่วนเงินลงทุน โดยวิธีปันส่วนราคาซื้อ (Purchase Price Allocation, PPA) โดยผู้ประเมินราคาอิสระ จากการเปลี่ยนแปลงโครงสร้างผู้ถือหุ้น SSK จำนวน 6.84 ล้านบาท



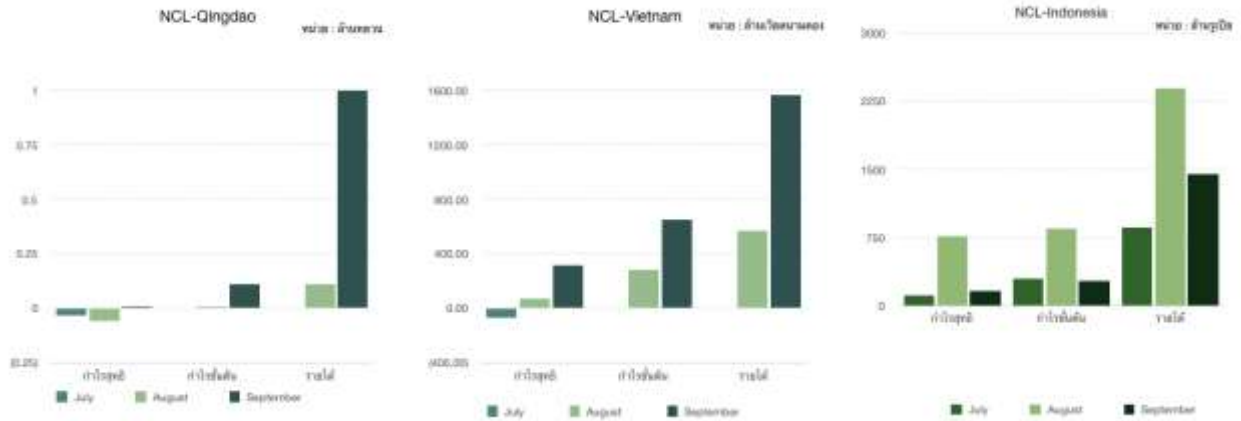
Legacy Asia Capital Pte. Ltd. (“Legacy”) ซึ่งดำเนินธุรกิจให้เช่าตู้คอนเทนเนอร์ เดิมบริษัทถือหุ้นในสัดส่วนร้อยละ 70 ต่อมาในเดือนกรกฎาคม 2561 บริษัทฯ จำหน่ายเงินลงทุนใน Legacy Asia Capital Pte. Ltd. ทั้งจำนวนในราคาหุ้น เนื่องจากกองทุน Buss Capital Fund Singapore ซึ่งเป็นผู้สนับสนุนเงินทุนหมุนเวียนในการดำเนินธุรกิจประสบความสำเร็จล้มละลาย โดยมีหุ้นสามัญ 140,000 หุ้น มูลค่าหุ้นที่ตราไว้หุ้นละ 1 เหรียญสิงคโปร์ รวมเป็นเงินทั้งหมด 140,000 เหรียญสิงคโปร์ ให้กับผู้ถือหุ้นรายหนึ่งของ Legend Shipping PTE. Ltd. ซึ่งเป็นบริษัทที่เกี่ยวข้องกันแห่งหนึ่งในประเทศสิงคโปร์ เป็นผลให้ Legacy Asia Capital Pte. Ltd. สิ้นสุดการเป็นบริษัทย่อยของบริษัทฯ เนื่องจากบริษัท Legacy มีผลขาดทุนสะสม และส่งผลให้บริษัทฯ ไม่ต้องแบกภาระค่าใช้จ่าย ค่าดำเนินการ และ ภาวะขาดทุนสะสม ที่อาจเกิดขึ้นในอนาคต ทั้งนี้บริษัทฯ ได้รวมผลกำไรจากการจำหน่ายเงินลงทุนดังกล่าว จำนวน 0.13 ล้านบาท ในงบการเงินรวม

บริษัท เกรช วอเตอร์ เมท จำกัด (“GWM”) ดำเนินธุรกิจผลิตและจำหน่ายน้ำยาล้างไตและเวชภัณฑ์ต่าง ๆ ซึ่งเดิมบริษัทฯ ถือหุ้นในสัดส่วนร้อยละ 44.44 ต่อมาในเดือนกุมภาพันธ์ 2561 บริษัทฯ ได้ซื้อหุ้นเพิ่มจากผู้ถือหุ้นรายหนึ่ง มีผลให้บริษัทฯ เป็นผู้ถือหุ้นรายใหญ่ คิดเป็นสัดส่วนเงินลงทุนร้อยละ 52.80 จึงทำให้บริษัท GWM เปลี่ยนจากบริษัทร่วมเป็นบริษัทย่อย ในปี 2561 รายได้ของ GWM สำหรับงวด 9 เดือนเพิ่มขึ้นจากปีก่อน 46.45 ล้านบาท หรือคิดเป็นร้อยละ 208.95 เนื่องจากในช่วงต้นปี 2560 บริษัท GWM มีรายได้จากการขายเวชภัณฑ์อย่างเดียว เพราะอยู่ในระหว่างการสร้างโรงงานผลิตน้ำยาล้างไต หรือที่เรียกว่าน้ำยา A และ B ซึ่งสามารถผลิตและเริ่มจำหน่ายในช่วงปลายเดือนกรกฎาคม 2560 (ดังปรากฏในกราฟด้านล่าง) จึงทำให้มีรายได้เพิ่มขึ้นตามลำดับ และมีผลกำไรขั้นต้นที่เพิ่มขึ้นจากปีก่อน 11.56 ล้านบาท หรือคิดเป็นร้อยละ 595.87 ส่วนกำไรขาดทุนสุทธิสำหรับงวด 9 เดือนปี 2561 มีผลขาดทุนเท่ากับ 0.15 ล้านบาท ซึ่งดีขึ้นจากปีก่อนที่ขาดทุน 4.82 ล้านบาท เนื่องจากปีก่อนบริษัท GWM เพิ่งเริ่มประกอบกิจการ และสามารถจำหน่ายน้ำยาได้ช่วงกลางปี จึงมีค่าใช้จ่ายในการจัดตั้งและก่อสร้างโรงงาน ส่วนปีนี้ มีผลขาดทุนเล็กน้อย ซึ่งคาดว่าจะมีผลประกอบการเป็นบวกตามลำดับ





ในเดือนกุมภาพันธ์ 2561 บริษัท NCL SINGAPORE ซึ่งเป็นบริษัทย่อยของบริษัทฯ ได้ดำเนินการจัดตั้ง NCL International Logistics USA Inc. (“NCL USA”) ในประเทศสหรัฐอเมริกา ซึ่งดำเนินธุรกิจขนส่งสินค้าระหว่างประเทศโดยมีรายได้และกำไรขั้นต้นเพิ่มขึ้นตามลำดับ แต่ยังมีขาดทุนสุทธิ เนื่องจากในช่วงก่อตั้งบริษัทฯ มีค่าใช้จ่ายในการก่อตั้งบริษัท และค่าใช้จ่ายของบุคลากรที่บริษัทต้องจัดเตรียมให้พร้อมก่อนดำเนินงาน ทั้งนี้บริษัทฯ คาดว่าจะมีผลประกอบการที่ดีขึ้นในอนาคตตามลำดับ



ในเดือนกรกฎาคม 2561 บริษัท NCL SINGAPORE ซึ่งเป็นบริษัทย่อยของบริษัทฯ ได้ดำเนินการ

1. จัดตั้ง Qingdao National Container Line Company Limited (“NCL-Qingdao”) ในประเทศจีนซึ่งถือหุ้นร้อยละ 100
2. ได้เข้าลงทุนใน NCL Inter Logistics Vietnam Company Limited (“NCL-Vietnam”) โดยผ่านการทำสัญญาเงินให้กู้แปลงสภาพ โดยมีสัดส่วนการถือหุ้นเทียบเท่าร้อยละ 100
3. ได้เข้าลงทุนใน PT. NCL INTER LOGISTIK INDONESIA (“NCL-Indonesia”) โดยผ่านการทำสัญญาเงินให้กู้แปลงสภาพ โดยมีสัดส่วนการถือหุ้นเทียบเท่าร้อยละ 60

ซึ่งบริษัททั้งสามบริษัทข้างต้น ดำเนินธุรกิจขนส่งสินค้าระหว่างประเทศโดยมีรายได้ กำไรขั้นต้น และผลประกอบการที่ค่อย ๆ ดีขึ้นตามลำดับ

บทสรุป

รายได้สำหรับงวด 9 เดือน สิ้นสุดวันที่ 30 กันยายน 2561 บริษัทฯ และบริษัทย่อย มีรายได้จากการให้บริการขนส่งรวมเท่ากับ 825.46 ล้านบาท ซึ่งเพิ่มขึ้นในอัตราร้อยละ 14.22 สาเหตุเกิดจากรายได้ในปี 2561 รวมธุรกิจขนส่งในประเทศทางบกซึ่งเป็นบริษัทย่อยในช่วงปลายปี 2560 บริษัทย่อยเดิมทั้งในและต่างประเทศมีผลประกอบการที่ดีขึ้น และบริษัทย่อยที่ก่อตั้งเพิ่มในระหว่างปี 2561 ในประเทศสหรัฐอเมริกา จีน อินโดนีเซีย และเวียดนาม เริ่มมีผลประกอบการในงวดนี้ ส่งผลให้กำไรขั้นต้นจากการให้บริการขนส่งเพิ่มขึ้นจากปีก่อน ร้อยละ 12.01

ในระหว่างปี 2561 งบการเงินรวม ได้รวมธุรกิจผลิตและจำหน่ายน้ำยาฟอกไตและอุปกรณ์ทางการแพทย์ ซึ่งเป็นบริษัทย่อยระหว่างไตรมาส 1 ปี 2561 ซึ่งมีรายได้รวมจากการขาย 56.42 ล้านบาท กำไรขั้นต้น 11.18 ล้านบาท หรือคิดเป็นร้อยละ 19.81 จึงทำให้รายได้จากการให้บริการและจากการขายปี 2561 รวม 881.88 ล้านบาท และกำไรขั้นต้นรวม 168.92 ล้านบาท ซึ่งเพิ่มขึ้นจากปีก่อนร้อยละ 22.03 และร้อยละ 19.95 ตามลำดับ

ผลประกอบการสำหรับในงวด 9 เดือนสิ้นสุดวันที่ 30 กันยายน 2561 บริษัทฯ มีกำไรสุทธิ 2.98 ล้านบาท คิดเป็นร้อยละ 0.34 ของรายได้จากการให้บริการและรายได้จากการขาย ซึ่งผลประกอบการดีขึ้นจากปีก่อนที่เนื่องจาก

1. ปี 2560 มีส่วนแบ่งขาดทุนจากบริษัทร่วมเอส เอส เค อินเตอร์ โลจิสติกส์ จำกัด (“SSK”) จำนวน 9.47 ล้านบาท เนื่องจากสภาพเศรษฐกิจในประเทศที่หดตัวลง ทำให้ผู้ประกอบการขนส่งในประเทศต้องแข่งขันสูง และหยุดการขนส่งปณณงเนื่องจากฝ่ายบริหารประเมินแล้วว่ารายได้ไม่คุ้มกับงานที่รับทำ ซึ่งทางบริษัทฯ ได้ปรับเปลี่ยนกลยุทธ์ และโครงสร้างผู้ถือหุ้นใหม่ตั้งแต่วันที่ 15 สิงหาคม 2560 ทำให้บริษัทร่วม SSK กลายเป็นบริษัทย่อย และบริษัทมีสัดส่วนการถือหุ้นเป็น 75.35% โดยหลังจากเปลี่ยนสัดส่วนการถือหุ้นและเปลี่ยนแปลงกลยุทธ์ในการดำเนินธุรกิจของ SSK ทำให้ SSK มีผลประกอบการดีขึ้นอย่างมีนัยสำคัญในปี 2561 ซึ่งผู้บริหารเล็งเห็นว่าเมื่อปรับโครงสร้างสมบูรณ์แล้ว SSK จะมีผลประกอบการที่ดีขึ้นตามลำดับ
2. ปี 2560 มีส่วนแบ่งขาดทุนจากบริษัท เกรท วอเตอร์ เมต จำกัด (“GWM”) จำนวน 2.14 ล้านบาท เนื่องจากต้นปี 2560 อยู่ในช่วงการก่อสร้างโรงงานและเครื่องจักร ซึ่ง GWM เริ่มผลิต และจำหน่ายน้ำยาล้างไตปลายเดือนกรกฎาคม 2560 ทำให้มีผลประกอบการดีขึ้น โดยในช่วงต้นปี 2561 บริษัทฯ ได้ซื้อหุ้นบริษัท GWM เพิ่มจากผู้ถือหุ้นท่านหนึ่ง มีผลให้บริษัทฯ เป็นผู้ถือหุ้นรายใหญ่ โดยในปี 2561 บริษัท GWM มีผลประกอบการเป็นบวก ทำให้ไม่มีส่วนแบ่งขาดทุนจากบริษัท GWM
3. ในระหว่างปี 2561 บริษัทฯ มีค่าใช้จ่ายในการบริหารเพิ่มขึ้นประมาณ 37.40 ล้านบาท เนื่องจากมีค่าใช้จ่ายในธุรกิจขนส่งในประเทศทางบก และค่าใช้จ่ายของธุรกิจผลิตน้ำยาล้างไตสำหรับงวด 9 เดือนรวมอยู่ด้วย โดยปี 2560 ไม่มี เนื่องจากเป็นบริษัทย่อยในปีนี้ ประกอบกับในปี 2561 บริษัทฯ ได้ขยายการลงทุนในต่างประเทศทั้งในประเทศสหรัฐอเมริกา จีน อินโดนีเซีย และเวียดนาม จึงมีค่าใช้จ่ายต่าง ๆ ที่เกี่ยวข้องเพิ่มขึ้น อีกทั้งบริษัทย่อยเดิม และที่ก่อตั้งเพิ่มในระหว่างปี อยู่ในช่วงการขยายงานทำให้มีค่าใช้จ่ายในการขายและบริหารที่เพิ่มขึ้น ทั้งนี้บริษัทฯ คาดหวังว่าภายหลังจากการดำเนินงานของบริษัทย่อยเต็มกำลังตามเป้าหมายแล้วจะส่งผลให้กลุ่มบริษัท มีผลประกอบการที่ดียิ่งขึ้นตามลำดับ

จึงเรียนมาเพื่อโปรดทราบ

ขอแสดงความนับถือ

(นายกิตติ พัวถาวรสกุล, นางสาวเนติรัต สังข์งาม)