



ที่ NCL-M 21/62

วันที่ 12 พฤศจิกายน 2562

เรื่อง คำอธิบายและวิเคราะห์ของฝ่ายจัดการของ บริษัท เอ็นซีแอล อินเตอร์เนชั่นแนล โลจิสติกส์ จำกัด (มหาชน) และบริษัทย่อย สำหรับงวด 9 เดือน สิ้นสุดวันที่ 30 กันยายน 2562 เปลี่ยนแปลงเกินกว่าร้อยละ 20

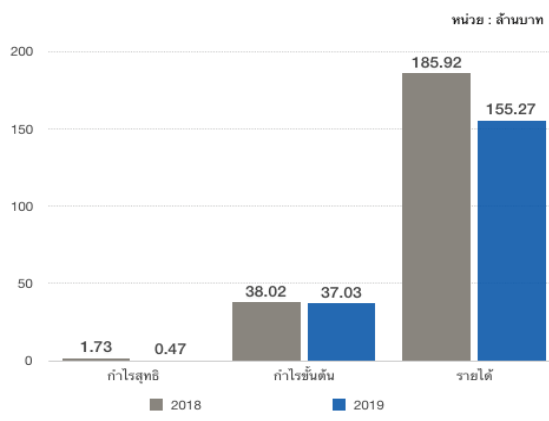
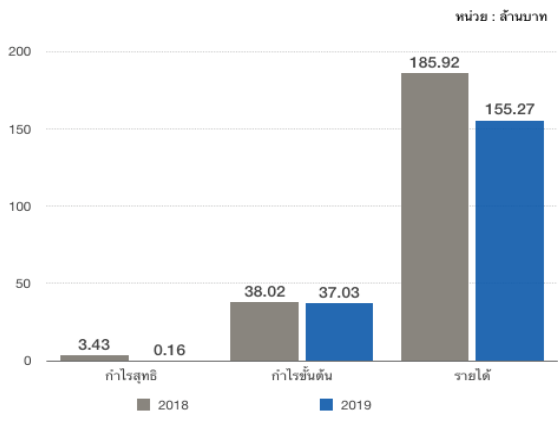
เรียน กรรมการผู้จัดการ

ตลาดหลักทรัพย์แห่งประเทศไทย

บริษัท เอ็นซีแอล อินเตอร์เนชั่นแนล โลจิสติกส์ จำกัด (มหาชน) และบริษัทย่อย (“บริษัท”) ขอชี้แจงคำอธิบายและวิเคราะห์ของฝ่ายจัดการ โดยพิจารณาจากงบการเงินของบริษัทฯ สำหรับงวด 9 เดือน สิ้นสุดวันที่ 30 กันยายน 2562

เมื่อพิจารณาจากงบการเงินของบริษัทฯ เฉพาะไตรมาสสาม งวด 3 เดือน สิ้นสุดวันที่ 30 กันยายน 2562

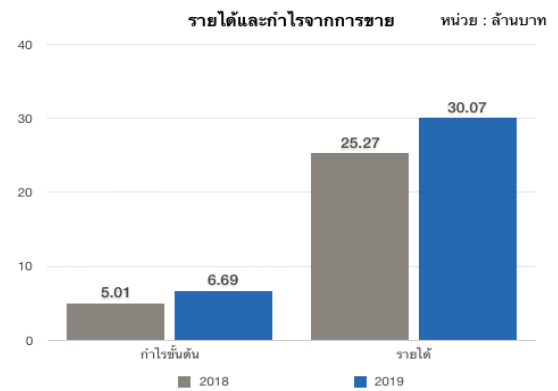
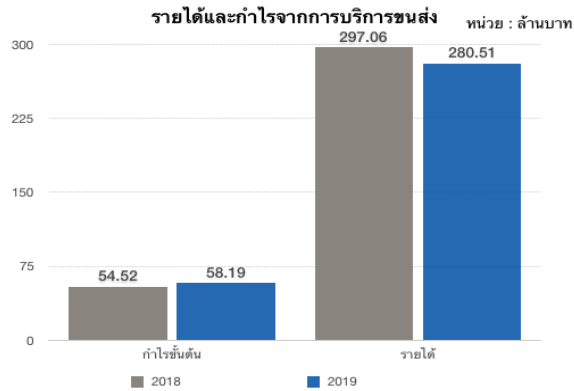
กรณีไม่มีผลกระทบจากการเปลี่ยนแปลงผลประโยชน์พนักงาน ปี 2562 และไม่รวมการกลับรายการของค่าเผื่อนี่สงสัยจะสูญปี 2561



งบการเงินเฉพาะกิจการสำหรับไตรมาสสาม งวด 3 เดือน สิ้นสุดวันที่ 30 กันยายน 2562 มีผลกำไรสุทธิ 0.16 ล้านบาท ซึ่งลดลงจากไตรมาสเดียวกันปีก่อน 3.27 ล้านบาท แม้ว่ารายได้ค่าบริการขนส่งลดลง แต่ผลกำไรขั้นต้นยังคงใกล้เคียงกับงวดเดียวกันปีก่อน ส่วนผลกำไรสุทธิของไตรมาสสามปี 2561 มีมากกว่าไตรมาสสามปี 2562 เนื่องจากไตรมาสสามปี 2561 มีรายการกลับรายการค่าเผื่อนี่สงสัยจะสูญ 1.7 ล้านบาท และไตรมาสสามปี 2562 มีค่าใช้จ่ายในการบริหารเพิ่มขึ้นเนื่องจากการเปิดบริษัทย่อยในต่างประเทศที่เพิ่มขึ้นทำให้มีค่าใช้จ่ายในการเดินทางและค่าใช้จ่ายที่เกี่ยวข้องเพิ่มขึ้น มีค่าเสื่อมราคาครุภัณฑ์เพิ่มขึ้น 0.54 ล้านบาท จากการซื้อครุภัณฑ์จากบริษัทย่อยในระหว่างปีเพื่อใช้ในการขนส่งสินค้าให้แก่ลูกค้าเพิ่มเติม และค่าใช้จ่ายผลประโยชน์ระยะยาวของพนักงานเพิ่มขึ้น 0.31 ล้านบาท จากการเปลี่ยนแปลงอัตราค่าชดเชยเพิ่มเติมกรณีนายจ้างเลิกจ้าง สำหรับลูกจ้างซึ่งทำงานติดต่อกันครบ 20 ปีขึ้นไปให้มีสิทธิได้รับค่าชดเชยไม่น้อยกว่าค่าจ้างอัตราสุดท้าย 400 วัน ซึ่ง

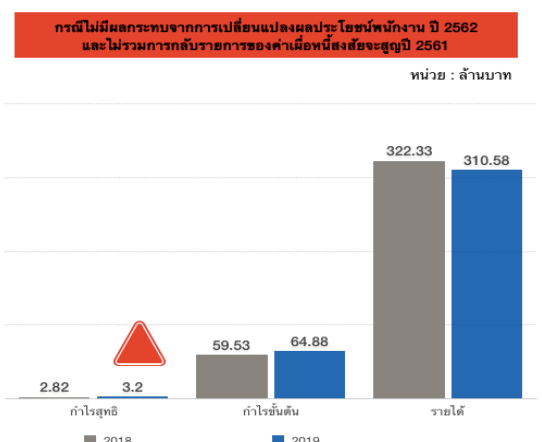
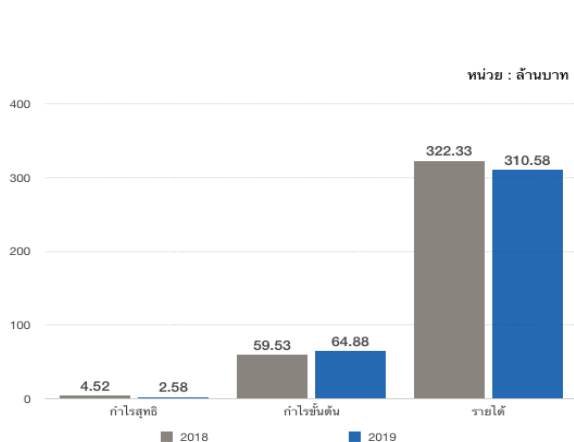
กฎหมายดังกล่าวมีผลบังคับใช้ตั้งแต่วันที่ 5 พฤษภาคม 2562 ซึ่งหากไม่รวมผลกระทบดังกล่าว กำไรสุทธิของไตรมาสสามปี 2562 ลดลงจากไตรมาสเดียวกันปีก่อนเพียง 1.26 ล้านบาท

งบการเงินรวม สำหรับไตรมาส 3 (งวด 3 เดือน)



งบการเงินรวมสำหรับไตรมาสสาม (3 เดือน) กลุ่มบริษัทฯ มีรายได้จากการให้บริการขนส่ง สำหรับงวด 3 เดือนสิ้นสุดวันที่ 30 กันยายน 2562 เท่ากับ 280.51 ล้านบาท ซึ่งลดลงจากงวดเดียวกันปีก่อน 16.55 ล้านบาท หรือร้อยละ 5.57 แต่กลุ่มบริษัทฯ มีกำไรขั้นต้นเพิ่มขึ้น 3.66 ล้านบาท หรือคิดเป็นร้อยละ 6.72 เนื่องจากกลุ่มบริษัทฯ มีการควบคุมต้นทุนการให้บริการที่ดีขึ้น และมีผลประกอบการของบริษัทย่อยที่จัดตั้งเพิ่มขึ้นปีก่อนซึ่งมีผลประกอบการเต็มไตรมาสในปีปัจจุบัน จำนวน 5 บริษัท ในประเทศสหรัฐอเมริกา ประเทศเวียดนาม ประเทศอินโดนีเซีย เมืองชิงเต่า และเมืองนิงโบ ประเทศจีน

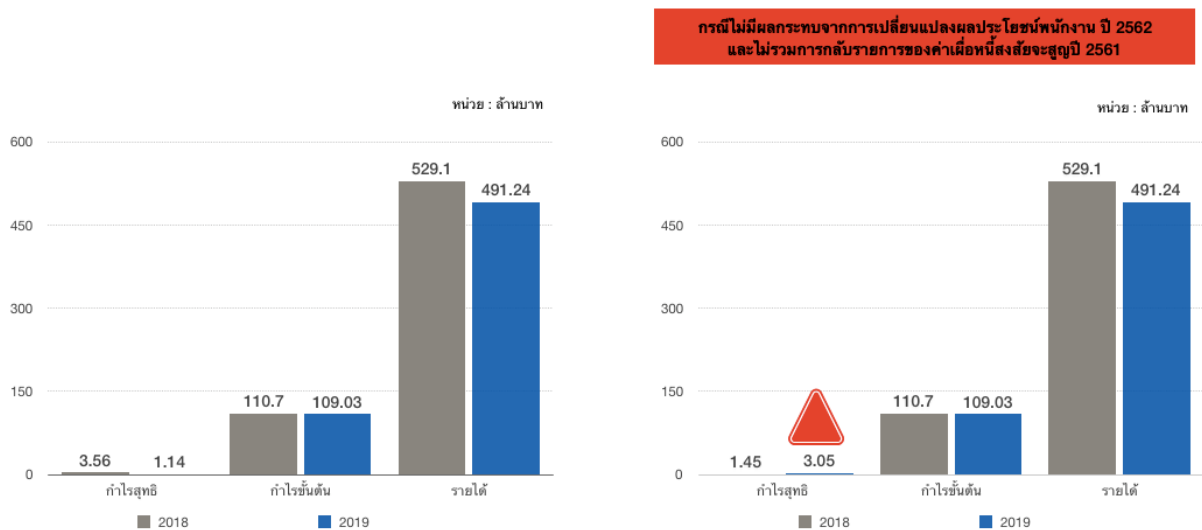
กลุ่มบริษัทฯ มีรายได้จากการขาย สำหรับงวด 3 เดือนสิ้นสุดวันที่ 30 กันยายน 2562 เท่ากับ 30.07 ล้านบาท เกิดจากบริษัทย่อย บริษัท เกรซ วอเตอร์ เมด จำกัด (“GWM”) ดำเนินธุรกิจผลิตและจำหน่ายน้ำยาล้างไตและเวชภัณฑ์ต่าง ๆ ซึ่งเพิ่มขึ้นจากงวดเดียวกันปีก่อน 4.80 ล้านบาท หรือร้อยละ 18.99 ส่งผลให้กลุ่มบริษัทฯ มีกำไรขั้นต้นเพิ่มขึ้น 1.67 ล้านบาท หรือคิดเป็นร้อยละ 33.35 เนื่องจากบริษัทเป็นที่รู้จักมากขึ้นและสามารถขยายฐานลูกค้าได้เพิ่มขึ้นมาก



เมื่อรวมรายได้ทั้งสองเข้าด้วยกันส่งผลให้กลุ่มบริษัทฯ มีรายได้สำหรับงวด 3 เดือน รวม 310.58 ล้านบาท ซึ่งลดลงจากปีก่อนร้อยละ 3.64 และมีกำไรขั้นต้นรวม 64.88 ล้านบาท ซึ่งเพิ่มขึ้นจากปีก่อนร้อยละ 8.99

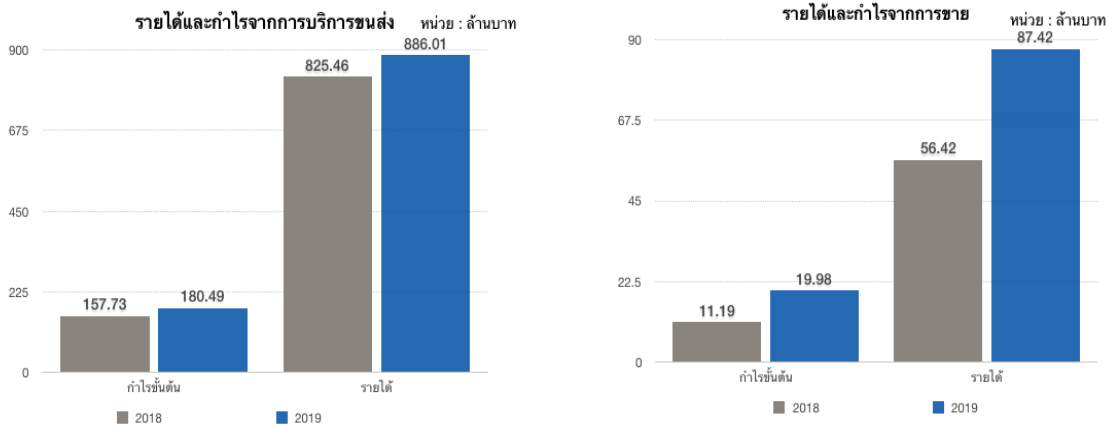
ผลประกอบการสำหรับงวด 3 เดือนสิ้นสุดวันที่ 30 กันยายน 2562 กลุ่มบริษัทฯ มีกำไรสุทธิ 2.58 ล้านบาท คิดเป็นร้อยละ 0.83 ของรายได้จากการให้บริการและรายได้จากการขาย ทั้งนี้งบการเงินรวมงวด 3 เดือนปีปัจจุบันมีค่าใช้จ่ายผลประโยชน์ระยะยาวของพนักงานเพิ่มขึ้น 0.62 ล้านบาท จากการเปลี่ยนแปลงอัตราค่าชดเชยเพิ่มเติม ประกอบกับงวดเดียวกันปีก่อน มีการถัวรายการค่าเผื่อนี้สะสมจะสูญ 1.7 ล้านบาท ซึ่งหากไม่คำนึงถึงการเปลี่ยนแปลงดังกล่าวในงวดปัจจุบัน กลุ่มบริษัทฯ จะมีกำไรสุทธิ 3.20 ล้านบาท ซึ่งเพิ่มขึ้นจากงวดเดียวกันปีก่อน 0.38 ล้านบาท หรือคิดเป็นร้อยละ 13.47

เมื่อพิจารณาจากงบการเงินของบริษัทฯ สำหรับงวด 9 เดือน สิ้นสุดวันที่ 30 กันยายน 2562



งบการเงินเฉพาะกิจการสำหรับงวด 9 เดือน สิ้นสุดวันที่ 30 มิถุนายน 2562 มีกำไรสุทธิ 1.14 ล้านบาท ซึ่งลดลงจากงวดเดียวกันปีก่อน 2.42 ล้านบาท แม้ว่ารายได้ค่าบริการขนส่งจะลดลงจากปีก่อน แต่กำไรขั้นต้นของบริษัทฯ ใกล้เคียงกับงวดเดียวกันปีก่อน เนื่องจากบริษัทฯ สามารถบริหารจัดการต้นทุนบริการได้ดีขึ้น กำไรสุทธิสำหรับ 9 เดือนปี 2562 ที่ลดลงจากงวดเดียวกันปีก่อนนั้น เกิดจากปี 2561 มีการถัวรายการตั้งค่าเผื่อนี้สะสมจะสูญมากกว่าปีนี้ 2.11 ล้านบาท และปี 2562 มีค่าใช้จ่ายในการบริหารเพิ่มขึ้นเนื่องจากการเปิดบริษัทย่อยในต่างประเทศที่เพิ่มขึ้นทำให้มีค่าใช้จ่ายในการเดินทางและค่าใช้จ่ายที่เกี่ยวข้องเพิ่มขึ้น ค่าใช้จ่ายผลประโยชน์ระยะยาวของพนักงานเพิ่มขึ้น 1.91 ล้านบาท จากการเปลี่ยนแปลงอัตราค่าชดเชยเพิ่มเติมกรณีนายจ้างเลิกจ้าง สำหรับลูกจ้างซึ่งทำงานติดต่อกันครบ 20 ปีขึ้นไป ให้มีสิทธิได้รับค่าชดเชยไม่น้อยกว่าค่าจ้างอัตราสุดท้าย 400 วัน ซึ่งหากไม่รวมผลกระทบจากการเปลี่ยนแปลงอัตราค่าชดเชยตามกฎหมาย และการถัวรายการปรับค่าเผื่อนี้สะสมจะสูญจะพบว่า ปี 2562 มีผลกำไรสุทธิ 3.05 ล้านบาท ซึ่งเพิ่มขึ้นจากปีก่อน 1.60 ล้านบาท หรือร้อยละ 110.35

งบการเงินรวม สำหรับ งวด 9 เดือน

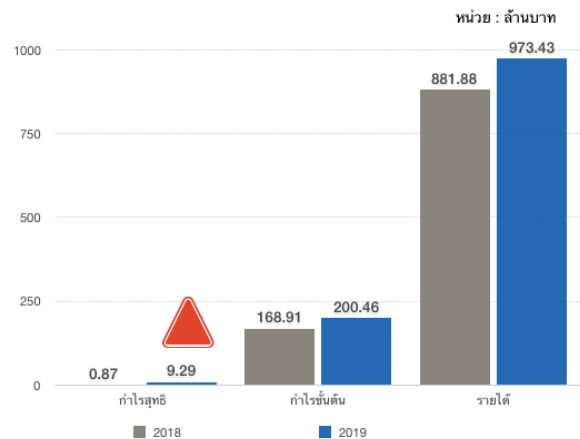
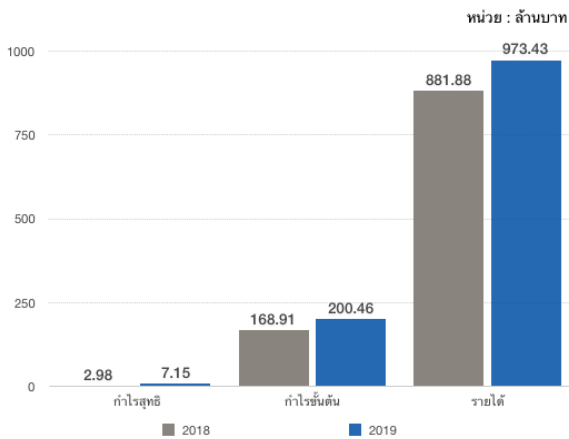


งบการเงินรวม กลุ่มบริษัทฯ มีรายได้จากการให้บริการขนส่ง สำหรับงวด 9 เดือนสิ้นสุดวันที่ 30 กันยายน 2562 เท่ากับ 886.01 ล้านบาท ซึ่งเพิ่มขึ้นจากงวดเดียวกันปีก่อน 60.56 ล้านบาท หรือร้อยละ 7.34 ส่งผลให้กลุ่มบริษัทฯ มีกำไรขั้นต้นเพิ่มขึ้น 22.75 ล้านบาท หรือคิดเป็นร้อยละ 14.43 เนื่องจากในปี 2562 มีผลประกอบการของบริษัทย่อยที่จัดตั้งเพิ่มขึ้นจากปีก่อน จำนวน 5 บริษัท ในประเทศสหรัฐอเมริกา ประเทศเวียดนาม ประเทศอินโดนีเซีย เมืองชิงเต่า และเมืองนิงโบ ประเทศจีน มีรายได้รวมเพิ่มขึ้น 86.46 ล้านบาท ส่งผลให้มีกำไรขั้นต้นเพิ่มขึ้น 14.16 ล้านบาท ประกอบกับบริษัทย่อย แอล จี คอนเทนเนอร์ โคลนประเทศสิงคโปร์ซึ่งเป็นบริษัทย่อยที่เปิดใหม่เพื่อดำเนินธุรกิจเป็นตัวการในการขนส่งโดยมีตู้คอนเทนเนอร์เป็นของตนเอง ซึ่งเดิมอยู่ภายใต้การดำเนินงานของบริษัทย่อยประเทศไทย ส่วนบริษัทย่อยในประเทศไทยจะมีรายได้และต้นทุนเฉพาะส่วนที่รับเป็นตัวแทน และกิจกรรมขนส่งในประเทศเท่านั้น (บริษัทย่อยในประเทศไทยดังกล่าวบริษัทขายให้บุคคลภายนอกทั้งหมดแล้วตั้งแต่วันที่ 1 พฤษภาคม 2562) เมื่อนำรายได้ของทั้ง 2 บริษัทรวมกัน เปรียบเทียบกับปีก่อน มีรายได้เพิ่มขึ้นและมีต้นทุนลดลง ส่งผลให้มีกำไรขั้นต้นเพิ่มขึ้น 2.86 ล้านบาท เนื่องจากบริษัทสามารถบริหารจัดการตู้คอนเทนเนอร์หมุนเวียนได้ดีขึ้น

กลุ่มบริษัทฯ มีรายได้จากการขาย สำหรับงวด 9 เดือนสิ้นสุดวันที่ 30 กันยายน 2562 เท่ากับ 87.42 ล้านบาท เกิดจากบริษัทย่อย บริษัท เกรซ วอเตอร์ เมด จำกัด (“GWM”) ดำเนินธุรกิจผลิตและจำหน่ายน้ำยาล้างไตและเวชภัณฑ์ต่าง ๆ ซึ่งเพิ่มขึ้นจากงวดเดียวกันปีก่อน 31.00 ล้านบาท หรือร้อยละ 54.94 ส่งผลให้กลุ่มบริษัทฯ มีกำไรขั้นต้นเพิ่มขึ้น 8.79 ล้านบาท หรือคิดเป็นร้อยละ 78.59 เนื่องจาก บริษัท GWM เป็นบริษัทย่อยของกลุ่มบริษัทตั้งแต่เดือนมีนาคม 2561 ผลประกอบการจึงนำมารวมในงบการเงินรวมสำหรับงวด 9 เดือนสิ้นสุดวันที่ 30 กันยายน 2561 ได้เพียง 7 เดือน แต่ในปีนี้มีผลประกอบการทั้ง 9 เดือนรวมอยู่ในงบการเงินรวม ประกอบกับยอดการขายน้ำยาและเวชภัณฑ์ต่าง ๆ ที่เพิ่มขึ้นมาก เนื่องจากบริษัทเป็นที่รู้จักมากขึ้นและสามารถขยายฐานลูกค้าได้เพิ่มขึ้นมาก ซึ่งส่งผลให้มีกำไรสุทธิส่วนที่เป็นของบริษัท (ตามสัดส่วนที่ถือหุ้น) จำนวน 2.82 ล้านบาท สำหรับธุรกิจผลิตและจำหน่ายน้ำยาล้างไตและเวชภัณฑ์ต่าง ๆ นี้

งบการเงินรวม

กรณีไม่มีผลกระทบจากการเปลี่ยนแปลงผลประโชชน์พนักงาน ปี 2562 และไม่รวมการกลับรายการของค่าเผื่อนึ่งปีสูงถึงปี 2561



เมื่อรวมรายได้ทั้งสองเข้าด้วยกันส่งผลให้กลุ่มบริษัทมีรายได้รวม 973.43 ล้านบาท ซึ่งเพิ่มขึ้นจากปีก่อนร้อยละ 10.38 และมีกำไรขั้นต้นรวม 200.46 ล้านบาท ซึ่งเพิ่มขึ้นจากปีก่อนร้อยละ 18.68

ผลประกอบการสำหรับงวด 9 เดือนสิ้นสุดวันที่ 30 กันยายน 2562 กลุ่มบริษัทฯ มีกำไรสุทธิ 7.15 ล้านบาท คิดเป็นร้อยละ 0.73 ของรายได้จากการให้บริการและรายได้จากการขาย เนื่องจาก

- มีรายได้ค่าที่ปรึกษาเพิ่มขึ้นจากปีก่อน 3.22 ล้านบาท จากการให้บริการให้คำปรึกษาเกี่ยวกับการดำเนินงานขนส่งในประเทศ
- มีกำไรจากการจำหน่ายเงินลงทุนในบริษัทย่อย บริษัท แอล จี คอนเทนเนอร์ โกลด์ จำกัด จำนวน 11.15 ล้านบาท เนื่องจากจำหน่ายเงินลงทุนดังกล่าวได้ในราคาที่สูงกว่ามูลค่าเงินลงทุนที่เคยรับรู้ผลขาดทุนตามวิธีส่วนได้เสียของบริษัทฯ ดังกล่าวในงบการเงินรวมแต่ละงวดที่ผ่านมา
- มีค่าใช้จ่ายในการขายและบริหารเพิ่มขึ้นรวม 29.79 ล้านบาท จากค่าใช้จ่ายของบริษัทย่อยที่เพิ่มขึ้นจากปีก่อน 5 บริษัท รวม 19.19 ล้านบาทเนื่องจากอยู่ในช่วงเริ่มต้น และขยายงาน มีค่าใช้จ่ายของ GWM ที่เพิ่มขึ้นจากงวดเดียวกันปีก่อน 3.41 ล้านบาท และค่าใช้จ่ายของบริษัทย่อย NCL Singapore เพิ่มขึ้น 4.64 ล้านบาท เนื่องจากขยายงานส่วน LCL ทำให้มีพนักงานเพิ่มขึ้น และมีการย้ายสำนักงานเพื่อรองรับการขยายงานทำให้มีค่าใช้จ่ายในการย้ายและตัดจำหน่ายส่วนปรับปรุงสำนักงานเดิม ซึ่งภายหลังจากการดำเนินงานของบริษัทย่อยเต็มกำลังตามเป้าหมายแล้วทำให้กลุ่มบริษัท มีผลประกอบการที่ดีขึ้นตามลำดับ
- ค่าใช้จ่ายอื่นเพิ่มขึ้นจากปีก่อนทั้งจำนวนคือ 7.45 ล้านบาท เกิดจาก
 - บริษัท เอสเอสเค อินเตอร์ โลจิสติกส์ จำกัด ("SSK") ซึ่งเป็นบริษัทย่อย คีรณผสมปูน จำนวน 10 คัน ที่อยู่ภายใต้สัญญาเช่าทางการเงินให้บริษัทลิสซิ่ง เนื่องจากบริษัทย่อยต้องการปรับโครงสร้างธุรกิจโดยเน้นทำธุรกิจขนส่งในส่วนที่มีความชำนาญเป็นหลัก จึงได้ตัดจำหน่ายรถผสมปูนทั้งหมดออกจากบัญชีทรัพย์สินและหนี้สินภายใต้สัญญาเช่าทางการเงิน ทำให้มีผลขาดทุนจากการตัดจำหน่าย 2.60 ล้านบาท และรับรู้ผลขาดทุนจากการตัดจำหน่ายเพิ่มเติมในงบการเงินรวม 3.50 ล้านบาท ซึ่งเป็นผลมาจากรถดังกล่าวแสดงมูลค่ายุติธรรมสูงกว่ามูลค่าตามบัญชี ณ วันที่รวมธุรกิจ

- บริษัท เอสเอสเค อินเตอร์ โลจิสติกส์ จำกัด (“SSK”) โอนสินทรัพย์รถหัวลากหางพวงที่ SSK ใช้ไม่เต็มประสิทธิภาพ เพื่อลดต้นทุนผู้ถือหุ้นกลุ่มหนึ่ง ซึ่งมีมูลค่าตามบัญชี สูงกว่ามูลค่ายุติธรรม จึงทำให้เกิดผลขาดทุนจากการด้อยค่าจำนวน 1.40 ล้านบาท เพื่อลดภาระค่าใช้จ่ายของบริษัทที่เกิดจากการใช้รถไม่เต็มที่ซึ่งฝ่ายบริหารเล็งเห็นแล้วว่าหากดำเนินการขายจะก่อให้เกิดภาระต้นทุน และผลเสียหายแก่บริษัทในอนาคต

ทั้งนี้งบการเงินรวมงวดปัจจุบันมีค่าใช้จ่ายผลประโยชน์ระยะยาวของพนักงานเพิ่มขึ้น 2.14 ล้านบาท จากการเปลี่ยนแปลงอัตราค่าชดเชยเพิ่มเติมกรณีนายจ้างเลิกจ้าง สำหรับลูกจ้างซึ่งทำงานติดต่อกันครบ 20 ปีขึ้นไปให้มีสิทธิได้รับค่าชดเชยไม่น้อยกว่าค่าจ้างอัตราสุดท้าย 400 วัน และงวดเดียวกันปีก่อนมีรายการกลับรายการค่าเผื่อหนี้สงสัยจะสูญมากกว่าปีปัจจุบัน 2.11 ล้านบาท ซึ่งหากไม่คำนึงถึงการเปลี่ยนแปลงดังกล่าวในงวดปัจจุบัน กลุ่มบริษัทฯ จะมีกำไรสุทธิ 9.29 ล้านบาท ซึ่งเพิ่มขึ้นจากงวดเดียวกันปีก่อน 8.42 ล้านบาท หรือคิดเป็นร้อยละ 967.82

ขอแสดงความนับถือ

(นายกิตติ พัทธาวรสกุล, นางสาวเนติรัต สังข์งาม)