



บริษัท เอ็นซีแอล อินเตอร์เนชั่นแนล โลจิสติกส์ จำกัด (มหาชน)  
NCL INTERNATIONAL LOGISTICS PUBLIC COMPANY LIMITED

ที่ NCL-M 18/63

วันที่ 13 สิงหาคม 2563

เรื่อง คำอธิบายและวิเคราะห์ของฝ่ายจัดการของ บริษัท เอ็นซีแอล อินเตอร์เนชั่นแนล โลจิสติกส์ จำกัด (มหาชน) และบริษัทย่อย สำหรับงวด 6 เดือน สิ้นสุดวันที่ 30 มิถุนายน 2563 เปลี่ยนแปลงเกินกว่าร้อยละ 20

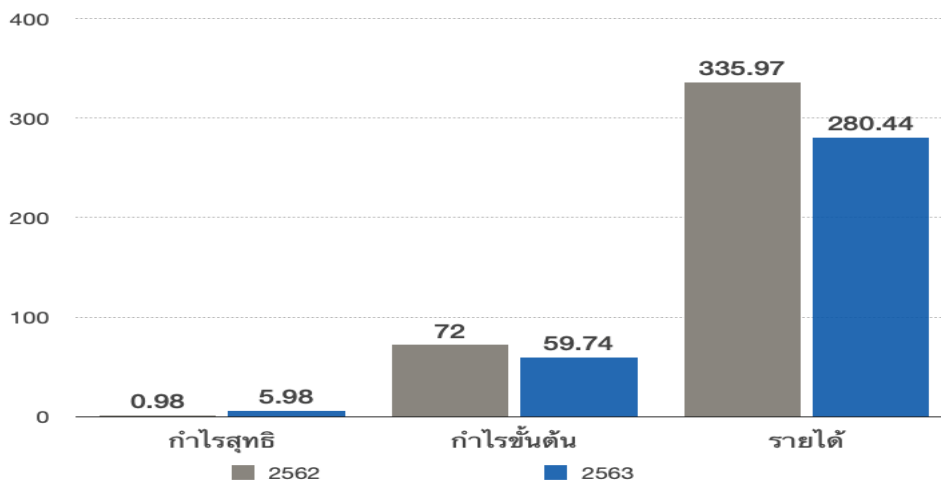
เรียน กรรมการผู้จัดการ

ตลาดหลักทรัพย์แห่งประเทศไทย

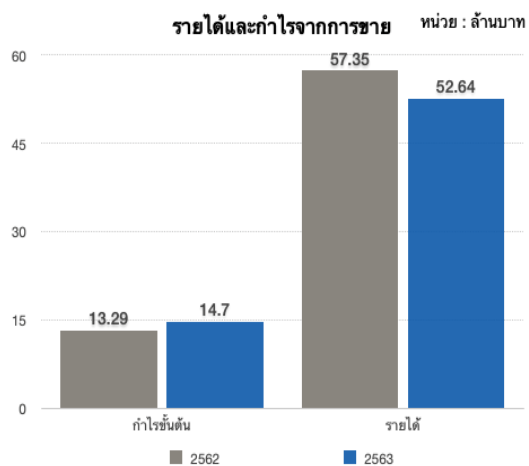
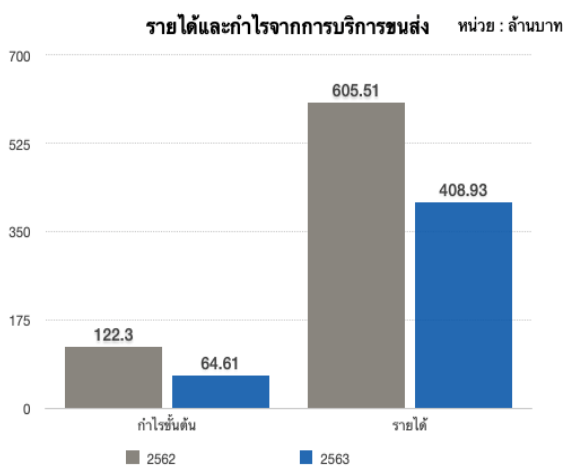
บริษัท เอ็นซีแอล อินเตอร์เนชั่นแนล โลจิสติกส์ จำกัด (มหาชน) และบริษัทย่อย (“บริษัทฯ”) ขอชี้แจงคำอธิบายและวิเคราะห์ของฝ่ายจัดการ โดยพิจารณาจากงบการเงินของบริษัทฯ สำหรับงวด 6 เดือน สิ้นสุดวันที่ 30 มิถุนายน 2563

NCL International Logistics PCL

หน่วย : ล้านบาท



งบการเงินเฉพาะกิจการสำหรับงวด 6 เดือน สิ้นสุดวันที่ 30 มิถุนายน 2563 มีกำไรสุทธิ 5.98 ล้านบาท ซึ่งเพิ่มขึ้นจากงวดเดียวกันปีก่อน 5 ล้านบาท หรือคิดเป็นร้อยละ 510.20 แม้ว่าในปีนี้มีสถานการณ์การแพร่ระบาดของโรคติดเชื้อไวรัสโคโรนา 2019 ซึ่งมีผลกระทบต่อทุกภาคอุตสาหกรรมทั่วประเทศ และทั่วโลก ซึ่งบริษัทฯ ได้รับผลกระทบเช่นกัน ดังเห็นได้จากรายได้ที่เกิดขึ้นในปีของลูกค้านี้ที่ได้รับผลกระทบจากสถานการณ์ดังกล่าวใช้บริการขนส่งลดลง ซึ่งส่งผลให้กำไรขั้นต้นของบริษัทลดลง แต่บริษัทฯ มีรายได้อื่นเพิ่มขึ้นจากงานโปรเจกต์ พิเศษ 6.85 ล้านบาท จากกรให้เช่ารถหัวลาก-หางพ่วง และตู้คอนเทนเนอร์ รวมประมาณ 1.79 ล้านบาท และดอกเบี้ยรับจากการจำหน่ายเงินลงทุนในบริษัทย่อย จำนวน 4.27 ล้านบาท ประกอบกับการลดค่าใช้จ่ายในการขายและบริหารลงจากปีก่อน 5.57 ล้านบาท จึงทำให้งบการเงินเฉพาะของบริษัทมีผลกำไรสุทธิ 5.98 ล้านบาท

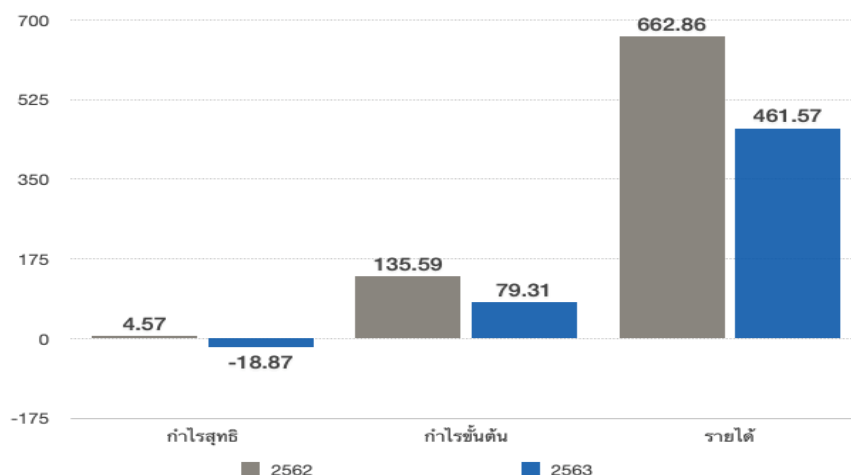


งบการเงินรวม กลุ่มบริษัทฯ มีรายได้จากการให้บริการขนส่ง สำหรับงวด 6 เดือนสิ้นสุดวันที่ 30 มิถุนายน 2563 เท่ากับ 408.93 ล้านบาท ซึ่งลดลงจากงวดเดียวกันปีก่อน 196.58 ล้านบาท หรือร้อยละ 32 ส่งผลให้กลุ่มบริษัทฯ มีกำไรขั้นต้นลดลง 57.69 ล้านบาท หรือคิดเป็นร้อยละ 47 เนื่องจากในปี 2563 บริษัทและบริษัทย่อยในต่างประเทศได้รับผลกระทบจากสถานการณ์การแพร่ระบาดของโรคติดเชื้อไวรัสโคโรนา 2019 ประกอบกับในปี 2563 ไม่มีผลประกอบการของบริษัทย่อยบริษัท แอล จี คอนเทนเนอร์ ไลน์ จำกัด (ในประเทศไทย) และบริษัท เอสเอสเค อินเตอร์ โลจิสติกส์ จำกัด (ประกอบบริการขนส่งในประเทศโดยใช้รถหิ้วลากและทางฟ่วง) รวมอยู่ด้วย เนื่องจากบริษัทได้จำหน่ายเงินลงทุนทั้งจำนวนของทั้งสองบริษัทในระหว่างปี 2562 จึงส่งผลให้รายได้และกำไรขั้นต้นลดลง

กลุ่มบริษัทฯ มีรายได้จากการขาย สำหรับงวด 6 เดือนสิ้นสุดวันที่ 30 มิถุนายน 2563 เท่ากับ 52.64 ล้านบาท เกิดจากบริษัทย่อย บริษัท เกรซ วอเตอร์ เมต จำกัด (“GWM”) ดำเนินธุรกิจผลิตและจำหน่ายน้ำยาล้างไตและเวชภัณฑ์ต่าง ๆ ซึ่งลดลงจากงวดเดียวกันปีก่อน 4.71 ล้านบาท แต่บริษัทสามารถบริหารจัดการต้นทุนการผลิตและต้นทุนขายได้ดีขึ้น ส่งผลให้บริษัท มีกำไรขั้นต้นเพิ่มขึ้น 1.40 ล้านบาท หรือคิดเป็นร้อยละ 11 และมีกำไรสุทธิตามสัดส่วนที่บริษัทถือหุ้น จำนวน 1.30 ล้านบาท

## งบการเงินรวม

หน่วย : ล้านบาท



เมื่อรวมรายได้ทั้งสองเข้าด้วยกันส่งผลให้กลุ่มบริษัทมีรายได้รวม 461.57 ล้านบาท ซึ่งลดลงจากงวดเดียวกันปีก่อนร้อยละ 30.37 และมีกำไรขั้นต้นรวม 79.31 ล้านบาท ซึ่งลดลงจากงวดเดียวกันปีก่อนร้อยละ 41.51

ผลประกอบการสำหรับงวด 6 เดือนสิ้นสุดวันที่ 30 มิถุนายน 2563 กลุ่มบริษัทฯ มีขาดทุนสุทธิ 18.87 ล้านบาท คิดเป็นร้อยละ 4.09 ของรายได้จากการให้บริการและรายได้จากการขาย ซึ่งลดลงจากปีก่อนที่มีผลกำไรสุทธิ 4.57 ล้านบาท เนื่องจากกำไรขั้นต้นของการให้บริการขนส่งของกลุ่มบริษัทลดลงตามสาเหตุข้างต้น และในปีนี้เป็นคณะกรรมการบริษัทตัดสินใจปิดบริษัทย่อยในประเทศเวียดนาม และหยุดการดำเนินงานของบริษัทย่อยในประเทศจีนเพื่อหยุดผลขาดทุนในระยะยาวที่อาจเกิดขึ้นจากผลกระทบของสถานการณ์การแพร่ระบาดของโรคติดเชื้อไวรัสโคโรนา 2019 เพื่อรักษาผลประโยชน์ของบริษัท และต่อผู้ถือหุ้นในอนาคต ทั้งนี้บริษัทฯ ยังคงเฝ้าติดตามสถานการณ์อย่างใกล้ชิดเพื่อปรับกลยุทธ์ การบริหารงาน และแก้ไขสถานการณ์ต่อไป

ขอแสดงความนับถือ

(นายกิตติ พัวถาวรสกุล, นางสาวเนติรัต สังข์งาม)